



LLAR EMILIO BENEDETTI - BARCELONA

LLARS DE L'AMISTAT CHESHIRE

FUNDACIÓ PRIVADA

Memòria 2018





Presentació

Amb aquestes paraules us presento la Memòria de l'any 2018.

Podeu comprovar la quantitat d'accions que hem fet al llarg d'aquest any, i això és un motiu d'alegria i orgull tenint en compte les greus dificultats que pateix el nostre sector.

Els professionals de la Llar Emilio Benedetti creiem que la solució del molts d'aquests problemes no ve de fora, sinó que som nosaltres, amb el dia a dia, els que els podem solucionar. Hem de treballar amb il·lusió i constància.

Dono les gràcies a tots els que ho feu possible - treballadors, voluntaris , residents, Fundació- .

A tots vosaltres de nou moltes gràcies

Maria Emilia Valls Soto

Directora Tècnica



Índex

A. DADES D'IDENTIFICACIÓ I CARACTERISTIQUES DEL CENTRE.....	3
B. INFORME DE GESTIÓ.....	6
b.1.- Objectius.....	6
b.2.- Relació amb l'administració.....	7
b.3.- Relació amb les famílies.....	8
C. VALORACIÓ DE L'EQUIP TÈCNIC.....	12
D. PROGRAMACIÓ ANUAL D'ACTIVITATS.....	22
d.1.- Objectius	
d.2.- Activitats	
E. CARACTERÍSTIQUES DELS RESIDENTS.....	40
F. METODOLOGÍA DE TREBALL.....	43
G. RECURSOS HUMANS I MATERIALS.....	45
H. ACTIVITATS DE FORMACIÓ.....	42



A. Dades d'identificació

Entitat	
Nom	Llars de l'Amistat Cheshire
CIF	G-08593188
Domicili social	c/Benedetti, 60-62, 08017 Barcelona
Responsable legal	Dr. Josep M. Colón i Bofill
Director general	Dr. Josep M.Colón I Bofill
Núm. registre de la Fundació	E01523
Iniciativa social	Fundació Privada
Telèfon	93 451 46 19
E-mail	fundacio@llarsamistat.org

Centre	
Nom	Llar Emilio Benedetti
Adreça	C/ Benedetti, 60-62
Municipi	Barcelona 08017
E-mail	evalls@llarsamistat.org
Telèfon	93 254 01 10
Fax	93 254 01 11
Núm. registre	S06252
Data obertura	19 de desembre de 2005
Capacitat registral	32 places
Tipologia	Grans Discapacitats Físiques
Directora	M ^a Emilia Valls Soto
Nom responsable higiènic-sanitari	Rebeca Alemany Suarez

Característiques del Centre

Estructura	
Tipus	Edifici
Nº de plantes	Cinc plantes
Nº d'habitacions	16
Nº de llits elèctrics	32
Nº de grues elèctrics	3
Nº de grues hidràuliques	1
Ajudes tècniques específiques	4 Cadires dutxa 3 Banyeres 3 Adaptadors de WC Baranes de protecció a tots els WC
Ascensors	2
Sales polivalents	4
Sala fisioteràpia	1



Reformes portades a terme durant el 2018

Durant aquest any 2018 hem assolit les millores necessàries per mantenir la nostra qualitat.



B. Informe de gestió

b.1- OBJECTIUS.

La residència **Llar Emilio Benedetti**, inaugurada l'any 2005, és un servei d'acolliment residencial per a persones amb gran discapacitat física, de caràcter permanent i substitutori de la Llar.

Prestem els serveis bàsics i opcionals d'atenció a les persones durant les 24 hores del dia tot l'any, garantint l'assistència mèdica i sanitària, amb mitjans propis i fent ús de la xarxa de serveis públics.

a. Serveis bàsics

Allotjament

Acolliment i convivència

Manutenció

Higiene personal

Atenció a la salut i seguretat personal a la llar

Activitats adreçades a fomentar l'autonomia i la inclusió social

Assessorament i suport a les famílies

b. Serveis opcionals

Perruqueria

Podologia

Psicologia

Acompanyaments



L'objectiu general es millorar la qualitat de vida tot seguint un model d'atenció centrat en l'atenció a la persona, propiciant, un entorn adaptat , segur i estructurat que al mateix temps fomenti l'autonomia , la participació i la inclusió social.

Els objectius específics es dirigeixen a treballar per *afavorir la relació de l'usuari amb el seu entorn familiar i/o social*. També treballem *per tenir cura del seu estat físic i aconseguir una estabilització emocional*, així com també una *millora en les seves capacitats cognitives quan calgui i de la seva autonomia*. La Llar proporciona als seus usuaris un espai de superació personal mitjançant un programa interdisciplinari d'atenció individualitzada que intenta *ajudar al manteniment de les capacitats existents i potenciar l'autonomia i l'autodeterminació*. Tanmateix es proporciona *atenció i suport a les famílies o tutors en relació a la persona atesa en el servei* .

Per fer-ho possible hi comptem amb les instal·lacions necessàries i amb una atenció professional qualificada.

Com cada any l'equip tècnic ha revisat i actualitzat els protocols ,registres i la resta de documents amb la finalitat d'optimitzar la feina seguint les sugerencies del Servei d'Inspecció de la Generalitat de Catalunya.



b.2- RELACIÓ AMB LES ADMINISTRACIONS I ALTRES INSTITUCIONS.

Pel que fa a les relacions amb les diferents administracions i altres institucions, continuem treballant conjuntament amb :

- Departament de Benestar Social i Família , amb el tècnics del Barcelonès i Comarques per propostes de nous ingressos, altes i baixes , resolucions, etc. i per la tramitació de la Llei de dependència.

- Consorci de Serveis Socials de Barcelona

- Serveis Socials de primària per la coordinació de casos.

- Institut Guttmann , hospitals i socio sanitaris per a la coordinació de casos.

- CEMCAT, Centre d'Esclerosi Múltiple de Catalunya.

- CAP de zona i Hospitals de referència, Valle Hebrón, Clínica Plató, Hospital Clínic, Hospital de Bellvitge i Hospital de Sant Pau.

- Professionals de les Llars residencials de grans disminuïts físics que pertanyen a la Fundació per coordinar intercanvis de residents i altres actuacions.

- Professionals d'altres entitats que treballen en l'àmbit dels grans disminuïts físics, ASPACE, ESTIMIA, Althaia, ONCE, ACAM, per continuar treballant propostes comunes.



- GramelImpuls , Barcelona Activa, Institut Bonanova, Sagrat Cor, Ajuntament de l'Hospitalet de Llobregat i Col·legis professionals, per oferir vacants i establir convenis de pràctiques.

b.3- RELACIÓ AMB LES FAMÍLIES.

Durant el 2018 hem mantingut tots els canals suficients i necessaris per aconseguir una bona relació entre el centre i els familiars, amb l'objectiu principal de mantenir el vincle positiu entre el resident i la família i per evitar l'aïllament i l'oblit.

La comunicació i participació de les famílies i els residents està garantida mitjançant les reunions que realitzem periòdicament, i pel fet que en ser una residència no excessivament gran, l'accés al personal i a l'equip tècnic i a la direcció, és fàcil i gairebé immediat.

A més complim la normativa establerta en aquests processos participatius, tenint en compte:

El Decret 176/2000 de 15 de maig, de modificació del Decret 284/1996, de 23 de juliol, de regulació del Sistema Català de Serveis Socials, un dels drets reconeguts als usuaris és el "*Dret a la informació i a la participació democràtica dels usuaris o de llurs representants legals en aquells serveis que així s'estableixi en la norma que la reguli*".

La Llei 12/2007, d'11 d'octubre, de Serveis Socials, estableix la necessitat d'implicar la ciutadania en el Sistema de Serveis Socials, tant en allò referent a la: definició de les necessitats, presa de decisions i gestió de serveis.

Per aquest motiu, sorgeix el Decret 202/2009, de 22 de desembre, dels òrgans de participació i de coordinació del Sistema Català de Serveis Socials, que encarna l'aspecte relacional de la nova administració pública, donat que implica la societat en el debat prèvia a la presa de decisions, tot incorporant, la transversabilitat en la participació.

Per altra banda, la Llar Emilio Benedetti també inclou el Reglament de Règim Intern de la Fundació Llar de l'Amistat Cheshire, el qual, en l'article 7.1 emfatitza els mecanismes d'informació dels usuaris o els seus representants legals.

I també en l'article 7.2 exposa els mecanismes de participació democràtica dels usuaris o llurs representants legals:

Les reunions ordinàries d'usuaris i/o famílies convocades periòdicament per la direcció de la llar, en la que hi participen la directora, els membres de l'equip tècnic i els residents.

- Les reunions del Consell de participació, regulades pel Decret 108/1998 de 12 de maig, sobre la participació en els serveis socials.

Totes dues permeten:

- Fer el seguiment de la bona marxa i funcionament de la Llar.
- Recollir els possibles problemes i les propostes de millora observades pels usuaris i les seves famílies en relació al funcionament de la Llar. Un cop rebut el suggeriment, es registra i la direcció de la Llar en fa un estudi i en valora la seva idoneïtat.



En cas que el suggeriment estigui fonamentat i sigui viable, la seva execució es durà a terme dins les possibilitats del centre, o bé, en el cas contrari s'explicarà a la persona que l'hagi formulat els motius pels quals no s'ha pogut atendre.

- Valorar la tasca assistencial a la Llar.
- Treballar el programa d'activitats de la Llar.
- Motivar la participació dels usuaris en les activitats ordinàries i extraordinàries de la Llar.
- Informar dels projectes de participació comunitària, de millora del servei i de tots els temes d'interès dels usuaris.

Pel que fa al sistema d'avaluació de les reunions es té en compta: l'índex de participació i el grau d'assoliment/resolució dels assumptes plantejats.

Per altra banda, amb les famílies dels usuaris/es es manté una entrevista individual amb la DTS on es comenten els punts més rellevants del seu familiar cada vegada que sigui convenient.

C. Valoració de l'equip tècnic

c.1- ÀREA SOCIAL.

Al llarg d'aquest any 2018, hem mantingut les mateixes directrius de treball plantejades els anys anteriors. Volem assolir un model de treball centrat en la persona. Dirigim els nostres esforços a l'atenció directa i personal del resident, amb l'objectiu de consolidar de forma positiva el grup ja format i facilitant la incorporació dels nous ingressos.

Les diferents intervencions han estat:

- Entrevistes d'acollida en el moment de d'ingrés .
- Seguiment del procés d'adaptació dels nous ingressos.
- La convivència dintre de la Llar solucionant tot tipus d'incidències amb l'objectiu de mantenir unes bones relacions entre ells. Mediació i gestió de conflictes.
- Contenció social.
- Relacions amb la família.
- Donar tota la informació necessària ja sigui de caire ocupacional, de formació, recursos socials, serveis de la comunitat, etc.
- Programació i organització de les activitats de la Llar tenint en compte les seves demandes i gustos.
- Seguiment dels tallers i valoració de la participació, així com també, el grau de satisfacció.
- Tramitació de les ajudes ortopèdiques (PAO).
- Tramitació del programa individual d'atenció (PIA) de la Nova Llei de dependència.



- Tramitació del Programa d'ajuts d'atenció social a persones amb discapacitat (PUAS).
- Demanda i coordinació de les ambulàncies per a les visites mèdiques dels especialistes.
- Programació i coordinació de totes les consultes mèdiques
- Demanda i coordinació dels taxis adaptats i micro bussos a través de CETRAMSA.
- Tramitació de documents oficials com el DNI electrònic, tarja rosa i passi acompanyant.
- Seguiment diari de tots els residents.

Paral·lelament i amb la col·laboració de la resta de l' equip tècnic, s'han realitzat els PIAI dels nous ingressos i la valoració d'aquells que han passat l'any.

Pel que fa al programa de voluntariat de la Llar, s'han format diferents grups de voluntaris amb la finalitat de proporcionar una millor qualitat de vida als residents.

Els grups amb les seves corresponents tasques realitzades es poden classificar en:

- Dilluns: Dos voluntaris pel matí per fer jocs lúdics, acompanyaments a sortides i donar dinars.
- Dimarts: Un voluntari pel mati per ajudar en el taller. Per la tarda un voluntari per donar sopars.
- Dimecres: Pel matí, un voluntari per fer jocs lúdics i ajudar en el taller.
- Dijous: Dos voluntaris pel matí per fer jocs lúdics i donar dinars.
- Divendres: Un voluntari pel matí per fer pintura i tres per la tarda quinzenalment per realitzar activitats de lleure i acompanyaments.
- Dissabtes: Pel matí, cinc voluntaris quinzenalment per realitzar activitats de lleure i acompanyaments.

c.2- ÀREA MÈDICO-SANITÀRIA.

El Servei Mèdic de la Llar Benedetti es troba ubicat en el mateix edifici de la llar i consta d'un despatx per la atenció sanitària i un espai habilitat com a sala per rehabilitació i fisioteràpia. L'equip tècnic sanitari està integrat per un fisioterapeuta, una infermera i un metge.

L'objectiu principal es l'assistència sanitària bàsica per a tots els residents, des de una vessant integral per tal de mantenir el millor nivell possible de salut i benestar i aconseguir un pla de cures racional i coordinat de tractaments i recursos.

La valoració clínica es realitza des de un punt de vista biomèdic, psicosocial i funcional, amb connexió i col·laboració amb tots els professionals implicats, des de el mateix ingrés del resident, per tal de aconseguir una bona integració i aprofitament dels recursos de que es disposa. Es realitza un seguiment i reavaluació periòdica de cadascuna de les persones.

Son prioritàries les accions encaminades a la prevenció i promoció de la salut, el seguiment de les patologies i tractaments que presenten els residents i han originat el seu ingrés a la nostra Llar i l'assistència a totes aquelles patologies o alteracions noves que pugin incidir en els residents, fent el diagnòstic i tractament.

També, amb col·laboració amb la Treballadora Social, es planifiquen i coordinen les visites i controls que els residents fan periòdicament als seus centres i especialistes de referència. En els casos de noves patologies que requereixen atenció especialitzada o proves diagnòstiques es fan derivacions a través del sistema sanitari del ICS.



Infermeria

Té la funció de realitzar atencions assistencials i especialitzades mitjançant les següents activitats:

- Valoració inicial i periòdica en el àrea d'infermeria i establiment i seguiment del pla individualitzat de cada resident (P.A.I.).
- Aplicació de cures d' infermeria: constants de P.A. i temperatura, cura de ferides, determinació de glicèmies, canvis posturals, seguiment de la administració i control de fàrmacs per qualsevol via, vacunacions.
- Control i canvis de sondes vesicals.
- Coordinació entres serveis.
- Control periòdics de salut.
- Control de dietes.
- Coordinació amb els recursos sanitaris externs al centre.
- Realització i control del registre de caigudes,
- Realització i control del registre de nafres i el seu seguiment.
- Realització i control dels registres de medicació crònica i puntual.

Atenció mèdica

El Servei està orientat al control de les patologies prevalents, detecció i prevenció de complicacions derivades de la malaltia crònica del resident, així com a la prevenció i promoció de la salut. Es desenvolupen les següents activitats:

- Valoració inicial i seguiment, amb la elaboració d' un pla personalitzat en el àrea de l' atenció mèdica.
- Seguiment de les patologies cròniques.
- Detecció de noves patologies.
- Prevenció i promoció de la salut.
- Consulta a demanda.
- Atenció urgent i detecció d'aguts.
- Informació i assessorament a la família.
- Prescripció farmacològica.
- Supervisió i control de registres de caigudes, medicació.
- Supervisió de les dietes i menús del centre.



Altres actuacions

- Vacunació antigripal:
Aplicada a tots els residents que han volgut durant el mes d'Octubre.

- Cures de nafres per pressió: Se n'han detectat 6 nafres, que han sigut tractades i actualment 2 estan resoltes.

- Analítiques de sang i orina: s'han demanat durant l'any un total de 18 controls d'analítiques de sang, alguns de les mateixes persones, ja que hi havien resultats alterats, tots ells realitzats l'extracció al centre.

- Proves radiològiques: s'han demanat control a quatre residents per diferents alteracions que ho aconsellaven.

- Derivacions a especialistes:
 - Dermatologia: 1
 - Traumatologia : 1
 - Neurologia: 3
 - O.R.L.: 1
 - Urologia: 2
 - Ginecologia: 1

Conjuntament amb el fisioterapeuta s'han valorat i redactat informes per la obtenció de Prescripcions d'Ajuda Ortopèdica (P.A.O.) per a 4 residents, amb les que s'ha aconseguit una millora de la qualitat de vida i mobilitat dels beneficiaris.



La majoria de derivacions a metges especialistes o proves diagnòstiques, s'han fet amb full de derivació del metge de capçalera del ICS, i només en dos casos a través de mútua privada del resident.

Derivacions Serveis d'Urgències : 41 per patologia aguda: síndrome febrils, obstruccions de sondes o traumatismes.

Ingressos hospitalaris dels residents:

- 1 ingrés per sepsis
- 3 ingressos per sobreinfecció respiratòria.
- 2 ingressos per broncoaspiració i 7 per infecció urinària.
- 4 èxits

c.3- ÀREA DE FISIOTERÀPIA I REHABILITACIÓ.

En el servei de fisioteràpia es realitza una atenció personalitzada per a garantir les necessitats de cada resident. El treball és de caràcter global i es treballen la potenciació i manteniment de les habilitats remanents.

Cal esmenar que el principal obstacle és l'agreujament de les persones que pateixen malalties de caire degeneratiu i progressiu. No es pot establir un patró comú a tots ells, així que de manera més o menys lenta es presenta un agreujament dels signes i símptomes. És de gran importància el desenvolupament d'una màxima potencia i el manteniment de les seves capacitats amb la finalitat de mantenir el màxim grau d'independència.

Les sessions i el temps a la sala s'estructuren segons les necessitats dels residents. D'altre banda, no tots els residents hi poden accedir, per un motiu o altre, així que es realitzen sessions al llit per als que es troben enllitats. Com a norma general cada resident disposa de una, dues o fins a tres sessions setmanals en un horari establert. La utilització de la sala fora d'horari, el resident ho ha de sol·licitar formalment i ha de tenir un mínim d'autonomia, cal dir que el percentatge és mínim ja que pot ser una font d'accidents. La implicació del resident en el procés de rehabilitació és molt important, per això, se cedeix el espai per a aquesta finalitat.



OBJECTIUS PRINCIPALS.

Tot i què hi ha objectius comuns a tots els residents, tenen especial importància aquells que son individualitzats. Aquests objectius són:

- Prevenir deformitats articulars i evitar lesions ja instaurades.
- Reeducar i potencial el moviment voluntari.
- Millorar el nivell físic dels residents sobretot de força analítica.
- Minvar el dolor de les complicacions que van sorgint.
- Mantenir el correcte funcionament del sistema cardiorespiratori.
- Millora de la marxa, coordinació, equilibri i propiocepció.
- Ensenyament d'higiene postural, a fi d'evitar postures incorrectes.
- Facilitar, millorar i/o adaptar les activitats bàsiques diàries (higiene, menjar, etc.)
- Millora de l'estat anímic del resident mitjançant l'exercici físic i alhora millora la relació interpersonal entre els residents.

El treball de fisioteràpia ha de ser dinàmic i poder preparar diferents tipus d'exercici per a fer més interessants les sessions per als residents. En aquest apartat s'inclou la renovació del material, a banda de substituir allò que s'hagi fet malbé i incorporar nous materials per a augmentar la varietat. Els objectius que s'anomenen abans es poden realitzar donat que comptem amb material adequat.



METODOLOGIA DE TREBALL.

Quan s'incorpora un nou resident, es valora a l'àrea de fisioteràpia amb diferents tests (Barthel, Tinetti, TMM, etc) amb la finalitat de poder elaborar un tractament idoni a les seves necessitats i comparar si ha sofert modificacions des de l'últim informe realitzat fora de la residència. Un cop realitzades les avaluacions, s'elabora un pla d'atenció individualitzat on es recullen els diferents objectius que volem assolir amb el resident i la metodologia a emprar per arribar a aquesta finalitat.

VALORACIÓ.

El servei de fisioteràpia queda establert com un espai on els residents poden millorar i mantenir les seves capacitats. L'atenció va dirigida tant al manteniment com a la pal·liació del dolor. Les persones que són constants milloren la seva autoestima i la seva relació amb l'entorn és més positiva com a fruit d'això.

Les activitats fora del centre i al taller que ofereix el centre són molt importants per a què els residents comptin amb varietat en el dia a dia per això, s'intenta de coordinar l'horari de fisioteràpia per què en puguin gaudir. És potenciant la implicació en la seva rehabilitació com s'aconsegueixen assolir els objectius esmentats abans.

El tracte de manera individual amb els residents té especial importància perquè els permet veure que hi ha una progressió i un benefici en les activitats de les seva vida diària, tant a nivell d'habilitats com de relació amb els demés companys.

D. Programació anual d'activitats

Amb l'objectiu d'assolir una major participació dels residents en les activitats que es porten a terme a la llar, aquest any hem incorporat de noves i hem actualitzat les que ja s'estaven fent.

Les activitats realitzades durant l'any 2018 les classifiquem en quatre grans blocs:

1-Taller l'espai "Emilio and Frida" .

Taller de memòria i logopèdia.

Taller de cinema.

Taller de manualitats per les celebracions de la llar.

Taller de manualitats "Colors per l'estiu"

Taller de jardineria i hort urbà

2- Activitats amb caire terapèutic

loga

Boccia

Jocs de taula

Coaching

Pintura

3- Sortides i excursions

Culturals

Oci i lleure

4- Celebracions a la Llar Emilio Benedetti

Celebracions de les festes tradicionals

Altres.



c.1- OBJECTIUS GENERALS.

Els objectius establerts per les activitats són:

- Mantenir les relacions amb els companys i per tant crear una bona convivència tant dintre de la llar com fora.
- Establir vincles amb els nous companys que facilitin la integració dels nous residents.
- Ajuda als residents a gestionar el seu temps lliure d'una forma lúdica, dinàmica i grupal.
- Donar l'oportunitat d'aprendre coses noves que enriqueixin a la persona.
- Prevenir la pèrdua de memòria i a aquells residents que pateixen oblits de la vida quotidiana i que per tant, els afecta en la seva qualitat de vida.
- Evitar l'aïllament i l' individualisme.
- Ajudar als participants a prendre consciència de les seves habilitats personals per reforçar la seva autoestima.

c.2- ACTIVITATS.

1-Taller

TALLER DE MEMÒRIA .

- Metodologia

En el cas d'aquest taller, es tracta de l'entrenament de la memòria amb la ajuda de jocs de taula i/o objectes i es fan preguntes que hauran de recordar i respondre. Es treballarà els aspectes de la vida diària, dates i esdeveniments passats i presents i recordar objectes i cançons conegudes.

- Temporalitat, Una tarda setmanalment.



TALLER DE CINEMA .

- Metodologia

Dos cops al mes, es realitza el taller de cinema que consisteix en la visualització d'una pel·lícula seleccionada pels residents amb anterioritat. Per fer-ho mes real es reparteix begudes i crispetes a tots els participants.

- Temporalitat , Divendres 15:30 – 17:00

TALLER DE MANUALITATS PER LES CELEBRACIONS DE LA LLAR.

- Metodologia

Aprofitant les tradicions de cada festivitat es realitzant diferents motius per guarnir la casa durant cada festa.

- Temporalitat ,Dimecres de 10:30h a 12:30h durant tot l'any.

TALLER DE MANUALITATS “Colors per l'estiu”.

- Metodologia

Continuem aquest any fet amb el taller on els residents fan polseres i males, cabassos i barrets de palla.

- Temporalitat, Dimecres de 10:00h a 12:30h



TALLER DE JARDINERIA I HORT URBÀ

- Metodologia

Darrera l'èxit durant l'any passat, es continua amb el taller de jardineria i hort urbà, activitat que fa que els residents gaudeixen d'una activitat a l'aire lliure.

Amb la construcció d'un petit hort (varies jardineres al patí) i l'ampliació del jardí, introduint noves plantes i arbustos, hem millorat les nostres instal·lacions exteriors, donant-li un nou aire i més caliu pels nostres residents.

Els s'encarreguen de supervisar la salubritat de les nostres plantes i flors, així com també, de recollir els fruits i verdures que dona l'hort.

Tot el que es recull (maduixes, enciam, pebrots, tomàquets, ravenets, etc.), s'introdueix com a pica-pica en les diferents festes.

- Temporalitat ,L'activitat es anual i es realitza de 8:00 a 10:00h.

2- Activitats amb caire terapèutic

IOGA

- Metodologia

Treballem la mobilitat, la coordinació, les respiracions i la relaxació a través d'asanes adaptades per poder fer-les des de la cadira, així com meditacions guiades després de la pràctica física.

- Temporalitat , Dijous de 10:30h a 11:45h.

BOCCIA I SLALOM

- Metodologia

Treballem la mobilitat, la coordinació viso motora , etc.



Amb la supervisió de la fisioterapeuta de la Llar, s'exerciten amb la ajuda de pilotes de goma i jugant amb blocs de colors i conus.

- Temporalitat ,Dimarts de 11h a 12:30h. (Primavera – Estiu)

JOCS DE TAULA.

- Metodologia

Els jocs es realitzen al menjador de la llar amb la ajuda de voluntaris que coordinats i supervisats per la coordinadora d'activitats s'encarreguen de motivar als residents, augmentar la participació i ajudar a aquells que tenen una autonomia més limitada. Els jocs més valorats són el parxís, el rummy, escacs, dominó , 4 en ratlla i trivial per equips.

- Temporalitat , Dilluns, dimecres i dijous pel de matí de 10:00h a 13:00h i els dijous per la tarda de 17:00h a 19:00h.

COACHING

- Metodologia

Per tal de seguir la línia de treball d'atenció centrada a la persona, la Tècnica d'Activitats posa a disposició el temps i l'espai per tal de cobrir les necessitats més diàries dels residents, tant a nivell afectiu, com a nivell comunicatiu. Un espai personal on puguin desfogar-se, queixar-se, etc.

- Temporalitat,A demanda dels residents.



PINTURA

- Metodologia

Amb l'ajuda d'una pintora professional, treballem no sols la motricitat fina dels residents, sinó també l'expressió artística. Mitjançant els colors, els dibuixos, pretenem motivar i involucrar als residents que hi participen, augmentar la autoestima, i ajudar a aquells que tenen una autonomia més limitada.

- Temporalitat, Divendres pel de matí de 10:00h a 12:30.

3- Sortides i excursions.

Al llarg d'aquest any 2018 tots els dilluns laborables els residents han gaudit del programa de sortides de la llar.

Amb la ajuda de la furgoneta adaptada de la Fundació i dels nostres voluntaris, els residents interessats han participat en diferents activitats culturals, d'oci i lleure un dia a la setmana.

Per visitar els diferents museus i alguna exposició temporal i ja que la majoria tanquen aquest dia, hem organitzat sortides puntuals els divendres comptant amb l'ajuda de Cetransa i la nostra furgoneta una vegada al mes.

4- Celebracions

Les celebracions organitzades a la Llar Emilio Benedetti durant el 2018 les podem dividir en dos grups: el primer grup serien les corresponents a les festes tradicionals de l'any i l'altre grup a les celebracions puntuals.

En el cas de les festes tradicionals, s'han organitzat una sèrie d'àpats en el menjador de la llar o en el pati amb una decoració típica de la festa feta per els propis residents en els tallers anteriorment esmentats.



Pel que fa a les celebracions puntuals, s'ha tornat a tenir en compte les peticions del residents que han demanat les mateixes de l'any anterior amb la novetat de una nova celebració demanada per ells que va ser la barbacoa americana.

Amb tot això hem donat l'oportunitat de que tots els residents puguin participar d'aquestes celebracions incloent aquells residents que no tenen la facilitat de sortir fora de la residència.



E. Característiques residents

e.1- NOMBRE TOTAL DE RESIDENTS, ALTES I BAIXES.

Hem arribat al final del 2018 amb una ocupació del 100% (32 residents).

e.2- OCUPACIÓ PER SEXES.

Dels 32 residents , setze són homes i setze dones.

e.3- LLOC GEOGRÀFIC DEL DOMICILI PREVI AL INGRÉS.

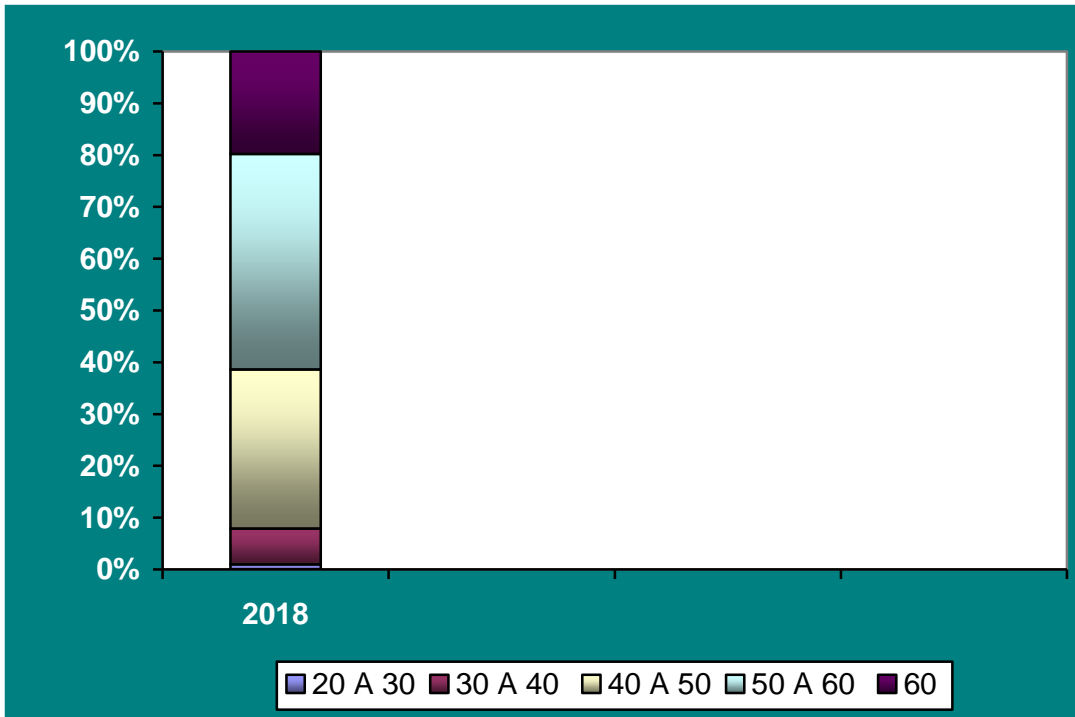
Pel que fa a la procedència dels nous ingressos, tots els casos són de la mateixa província de Barcelona.

e4- EDAT DELS RESIDENTS.

Dels 32 residents, un usuari té 28 anys , dos dels usuaris es troben a la franja entre 30 i 40 , deu entre 40 i 50 , dotze residents entre 50 i 60 i sis estan per sobre dels 60. El promig d'edat es de 54 anys.

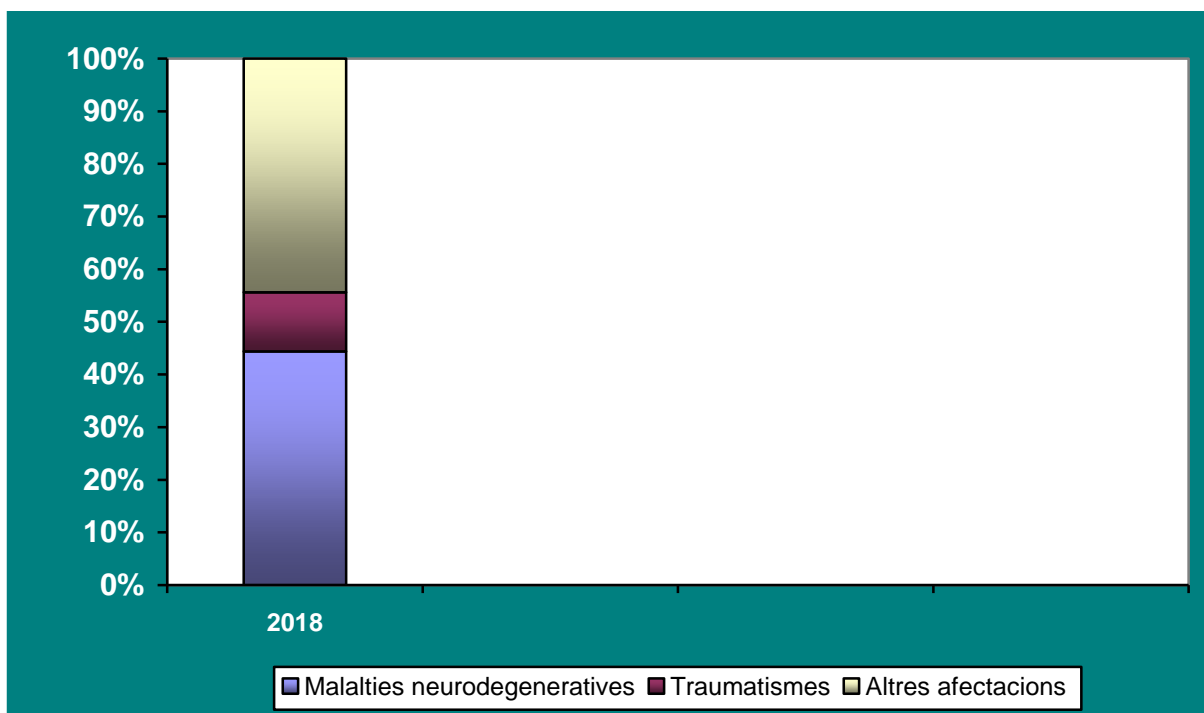


e4- EDAT DELS RESIDENTS.



e.4- DIAGNÒSTICS PRINCIPALS.

Hem tingut un total de 17 casos amb malalties neurodegeneratives, 4 per traumatisme i 11 residents amb altres afectacions.



F. Metodologia de treball

METODOLOGIA DE TREBALL CENTRADA EN LES PERSONES.

Durant tot el 2018 hem continuat amb la implementació del model d'atenció centrada a la persona.

Establim criteris d'atenció individual, comprensió, de participació en el disseny i negociació d'itineraris personalitzats d'objectius assumibles i d'interacció del entorn i la col·lectivitat, incorporant les sinergies pròpies de l'entitat. Un procés articulat per les diferents òptiques i professionals:

- 1) Coneixement rigorós de les situacions de cada usuari.
- 2) Atenció i recollida de dades de les persones usuàries.
- 3) Entrevista en profunditat i diagnòstic.
- 4) Orientacions, mesures i recursos utilitzables.
- 5) Seguiment mitjançant entrevistes.
- 6) Disseny conjunt d'un itinerari de treball (PIAI).
- 7) Seguiment periòdic, revisió de pautes i consecució d'objectius, avaluació.
- 8) Nivells de satisfacció d'objectius i recuperació personal.

Redacció d'informes multi disciplinaris, memòries, i cartografia de les situacions, i recursos per comprensió global i l'avaluació progressiva dels casos i supervisió del treball social, de salut, i de satisfacció dels objectius marcats.

Tot l'equip de la Llar Emilio Benedetti treballarem conjuntament per donar una atenció global i de qualitat als nostres residents. El nostre model de treball que es basa en la comunicació formal i informal, horitzontal i vertical i la coordinació entre tots els professionals que hi participen en la vida de la llar serà complementari del nou model de treball que estem implementant.



Per tal de garantir la comunicació i coordinació, a més dels documents ja citats abans (Protocols, registres i altres), hem mantingut de manera sistematitzada, reunions inter i intra equips.

- **Comunicació formal:** és aquella que parteix dels diferents equips, es registra a les actes, i pels canals oficialment establerts arriba a totes les persones que componen els equips de treball entre d'altres, aquests canals són:

- **Llibreta d'incidències**, on els professionals dels diferents torns informen de les incidències a la resta de professionals. També a la Llibreta d'incidències s'hi posen comunicats de direcció o de l'equip tècnic (pautes, notificacions, informacions d'interès...) que cada treballador/a ha de signar per assegurar que s'ha llegit i entès.
- **Reunions:** reunions de l'equip tècnic, reunions de cada torn de cuidadores, reunions amb residents.

- Reunions amb l'equip tècnic.

Participants: Directora, DTS, DUI - RHS, Fisioterapeuta i Metge.

Freqüència: Mensual.

Continguts: Establiment d'objectius i abordatges comuns.

Elaboració, implementació i valoració dels diferents instruments.

Elaboració i seguiment del PAI de cada resident.

- Reunions amb l'equip de treball.

Participants: Directora, DTS, Curadors-res i ocasionalment DUI-RHS i Fisioterapeuta.



Freqüència: Mensual per torns i semestral amb tota la plantilla..

Continguts: Informacions rellevants de la llar i dels residents.

Seguiment de les activitats de la vida diària.

Formació en tècniques específiques per millorar les actuacions dels curadors-res.

- Reunions amb residents.

Participants: DTS i residents de la llar (ocasionalment pot participar la Directora i /o algun altre membre de l'equip tècnic.

Freqüència: Trimestrals.

Continguts: Informacions de la llar.

Presentar els calendaris d'activitats.

Queixes i suggeriments.

▪ **Consell de participació de centre**

Participants: Membres electes del consell, Director General de Fundació , Directora del centre, DTS i representant del CSSB.

Freqüència: Anual

Continguts: Informacions de la llar. Presentació memòria de gestió.

Presentar els calendaris d'activitats.

Queixes i suggeriments.

▪ **Full de pautes mèdiques.**

▪ **Informes mèdics després d'un retorn hospitalari.**



- **Comunicació informal:** com a tal, no queda registrada de forma oficial i són els diferents canals que s'estableixen en un entorn de relacions humanes, és a dir verticals i horitzontals. Per traslladar les informacions a tots els col·lectius del centre.

Valorem de manera molt positiva aquests espais de reunió, ja que hi ha un bon grau de comunicació i coordinació entre tots els professionals del centre i amb els residents i per això continuarem mantenint aquest espais.



G. Recursos humans i materials

g.1.- RECURSOS HUMANS.

Aquest any 2018 hem comptat amb una plantilla proporcional al nombre de residents de la llar .

- Equip Tècnic

Directora

Treballadora Social

Tècnica d'activitats

Infermera i RHS

Fisioterapeuta

Metge

Psiquiatra

- Equip de Treball

Curadors de torn de mati

Curadors de torn de tarda

Curadors de torn de nit

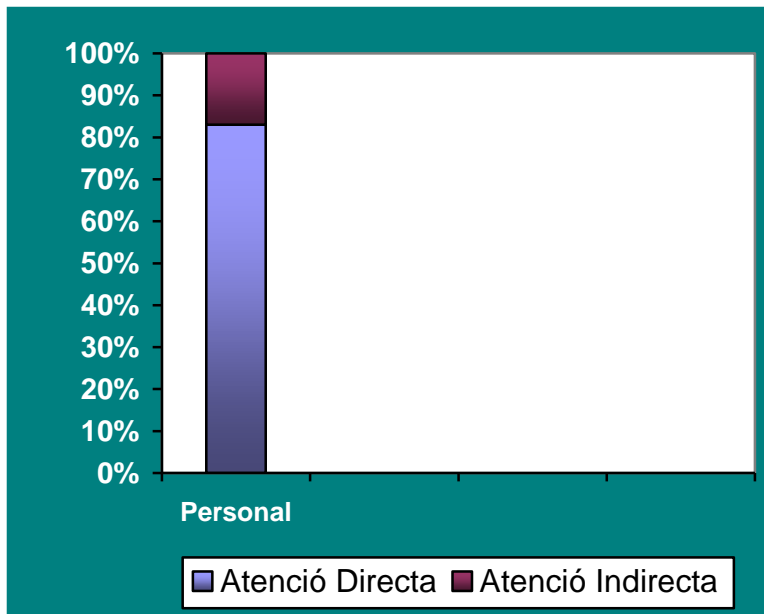
- Equip de Serveis

Netejadora

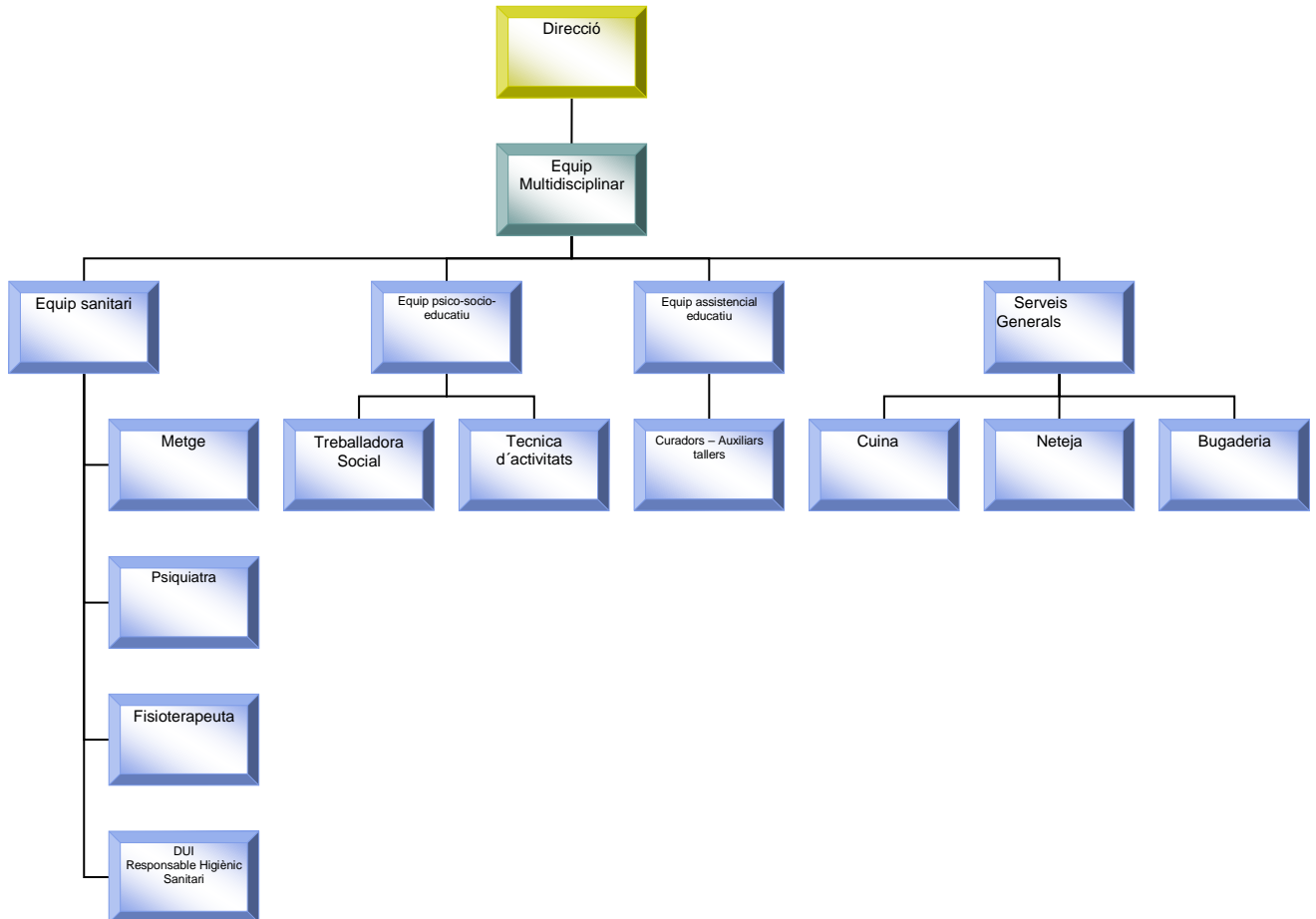
Bugadera

Cuineres (Servei extern)

Així doncs, de la nostra plantilla el 83 % es personal d'atenció directe i el 17% d'atenció indirecta.



ORGANIGRAMA DE LA LLAR EMILIO BENEDETTI.



H. Activitats de formació

PLA ANUAL DE FORMACIÓ LLAR EMILIO BENEDETTI 2018

La importància de la formació continuada implica fer un seguiment continu i una detecció de les necessitats específiques del centre i del personal, per tal de garantir un servei adequat a les persones que atenem.

Amb aquesta voluntat programem anualment la formació externa (realitzada per professionals externs a la Llar) d'entitats i/o professionals experts en la matèria a impartir, i la formació interna, que prepara l'equip tècnic de la Llar (fisioterapeuta, infermera, treballadora social) amb l'objectiu de millorar les nostres accions adaptant-les als canvis i noves necessitats dels residents i a les inquietuds i motivacions dels treballadors.

L'empresa de prevenció de riscos laborals que tenim contractada – FREMAP – realitza anualment una formació i programa de seguiment sobre mobilització de persones amb mobilitat reduïda, així formació sobre les actuacions a seguir en cas de emergències.

REGISTRE DE FORMACIÓ organitzada o realitzada per els PROFESSIONALS del Centre				
NOM DEL CURS	ENTITAT FORMADORA	PROFESSOR	LLOC DE LA FORMACIÓ	ASSISTENTS (nº)
L'ètica del quotidià en l'atenció a la dependència	Fundació Santa Eulàlia	Varios	Recinte Firal La Farga	2
La Competència, confidencialitat i gestió del risc en l'atenció a persones vulnerables	Consorci de SS de Barcelona	Varios	Palau Maccaya	1
Seminari d'osteopàtia	Escuela del concepto osteopático	Roland LORILLEUX	Fundación para la Salud M.E.S	1
Administració de la medicació, col·locació d'oxigen	Benedetti	Duo	Benedetti 60	12
Evaluacions osteopàtiques	Benedetti	Duo	Benedetti 60	12
Aproximació al TSAD	Benedetti	Direcció	Benedetti 60	6
Grup de reflexió d'ètica "la ètica de l'espai"	Consorci de SS de Barcelona	Varios	Consorci de SS de Barcelona	1



Dues vegades a l'any es presenta el calendari de cursos de la Fundació Pere Tarrés i els treballadors es poden apuntar segons els interessos de la Llar i de les seves tasques.

També l'equip tècnic es pot apuntar a jornades i cursos més específics relacionats amb la seva feina a la llar.